

Návod na programování

05-090 PRONTO PHILIPS dálkový IR ovládač s LCD displejem

Konfigurační soubor **nikobus.ccf** je volně dostupný pro uživatele Philips Pronto stažením z internetu. Soubor je navržen jako univerzální a umožňuje uživateli rychle se seznámit s ovládáním systému Nikobus dálkovým IR (infračerveným) ovládačem Pronto.

Důležitá poznámka: Předpokladem pro programování dálkového ovládání Philips Pronto je znalost systému Pronto, návod je přiložen k ovládači. Prostudujte si návod před vložením konfiguračního souboru **nikobus.ccf** do Vašeho ovládače.

Ovládačem Pronto lze ovládat téměř všechny přístroje s IR dálkovým ovládáním. Niko podporuje standardní aplikace, kterou lze volně stáhnout z internetu (viz dále).

Do ovládače lze přidat i aplikace pro ovládání audio nebo i jiné techniky. Odpovědnost za modifikované aplikace nese uživatel nebo jeho dodavatel.

Zapsání konfiguračního souboru **nikobus.ccf** do ovládače Pronto lze provést pomocí PC a editační aplikace ProntoEdit, která je volně dostupná na web-stránce www.pronto.philips.com. Při stahování aplikace je příjemce požádán o registraci a o uvedení sériového výrobního čísla ovládače. Ujistěte se, že stahovaná verze aplikace je aktuální.

Instalace aplikace ProntoEdit na PC

Dvojklikem na soubor ProntoEditi.xx.exe (xx je číslo verze) se spustí uživatelské rozhraní, které uloží soubory ProntoEdit do složky podle vaší volby (standardně do Program Files\Pronto). Soubor ifu_prontoediti.pdf obsahuje návod na používání aplikace.

Zapsání konfiguračního souboru **nikobus.ccf** do ovládače Pronto

Nejprve zkontrolujte, používá-li ovládač Pronto platnou verzi systému. Verze systému se zjistí následovně: na ovládači se otevře menu Setup - nastavení (delším stiskem - více než 3 s - ikony Pronto v horní části dotykového displeje). Verze systému a aplikačního software ovládače je na stránce 3 tohoto menu. Verze musí být <sys.v.3.62, app.v.4.85> nebo vyšší. Při nižší verzi se musí aktualizovat software ovládače Pronto.

S ovládačem Pronto je dodáván sériový kabel pro připojení ovládače k PC. Zapojte sériový kabel do ovládače a pak do volného COM portu počítače. Pak na PC spusťte aplikaci ProntoEdit.

Aktualizace software ovládače se provede funkcí Tools/Update Pronto. Dialogové okénko zobrazí verzi systému a aplikace Pronto, kterou lze zapsat do ovládače Pronto. Verze musí být: <sys.v.3.62, app.v.4.85> nebo vyšší. Klikněte OK a ProntoEdit provede aktualizaci. Po dobu aktualizace se nedotýkejte displeje Pronto, protože by se mohla zrušit aktualizace. Obsahuje-li ovládač Pronto nejnovější verzi systémového software, může se začít se zápisem souboru **nikobus.ccf** do ovládače.

Upozornění: Zapsání nového souboru **nikobus.ccf** do ovládače přepíše existující soubor **niko.ccf** v ovládači.

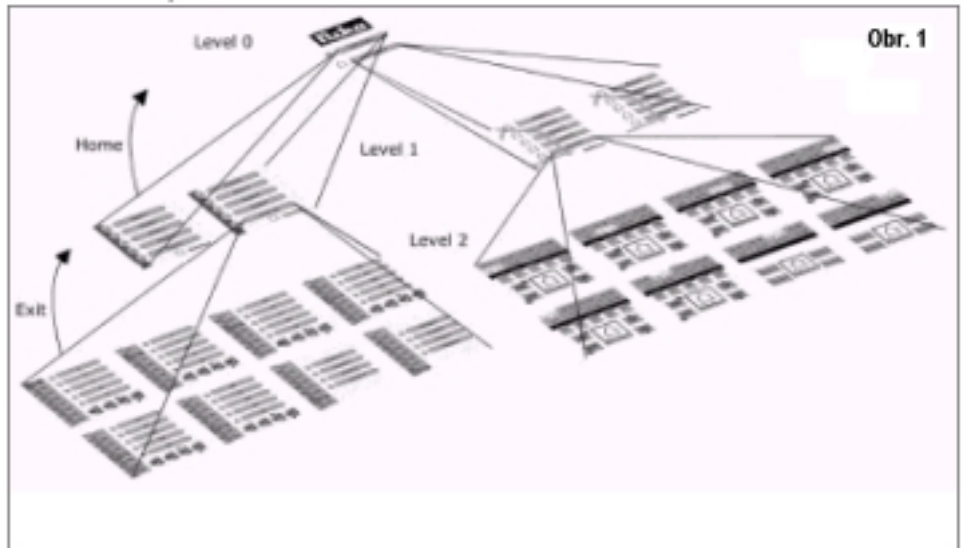
Chcete-li uchovat data z existujícího souboru v ovládači, musíte soubor nejdříve zálohovat ve vašem PC. Zapsání dat z ovládače do PC se provede pomocí funkce FileQUpload from Pronto (ovládač musí být připojen na PC pomocí kabelu). Po zadání názvu souboru se soubor uloží na disk.

Zapsání souboru **nikobus.ccf** do ovládače Pronto: klikněte na FileQOpen Configuration a zvolte si **nikobus.ccf**. Pak klikněte na FileQDownload to Pronto a zápis se nastartuje. Po skončení zápisu se otevře dialogové okénko a v něm klikněte OK. Za několik sekund se na ovládači Pronto objeví logo Pronto spolu s hlášením "Please wait" (prosím čekejte). Po chvíli (až 10 s u větších souboru) dvě pípnutí signalizují, že soubor byl zapsán.

Popis funkce ovládače Pronto s grafickým uživatelským rozhraním – GUI (konfigurační soubor nikobus.ccf)

Sběrníkové tlačítka s IR přijímačem systému Nikobus umožňuje vyslat na sběrnici ve zprávě až 40 kanálových kódů, každý se 4 různými funkcemi (tlačítkovými body), tj. celkem 160 různých zpráv. První kanál je určen pro vlastní tlačítkové body sběrníkové tlačítka (2 nebo 4). Zbýlých 39 kanálů je přiděleno kódům, přijímaným IR přijímačem (které jsou vysílány IR dálkovým ovládačem). Každé sběrníkové tlačítko s IR přijímačem má samozřejmě vlastní jedinečnou adresu. Použití dalších sběrníkových tlačítek s IR přijímači je možné a znamená možnost použít dalších 160 funkcí.

Konfigurační soubor **nikobus.ccf** vytváří v dálkovém ovládači Pronto 3úrovňové grafické uživatelské rozhraní pro přístup k jednotlivým kódům, které se aktivují stisknutím funkčního tlačítka – vlastně ikony na dotykovém displeji ovládače (viz obr. 1).



Obr. 1

Úroveň (Level) 0 je základní a umožňuje volbu jednoho ze 2 způsobů zobrazení (Style) – zvolí se jeden ze způsobů, který se zdá vhodnější. Oba způsoby zobrazení jsou funkčně shodné, liší se jen graficky. Zvolený způsob zobrazení lze kdykoliv změnit stisknutím ikony Home (domů, v horní části displeje) a následní volbou způsobu zobrazení.



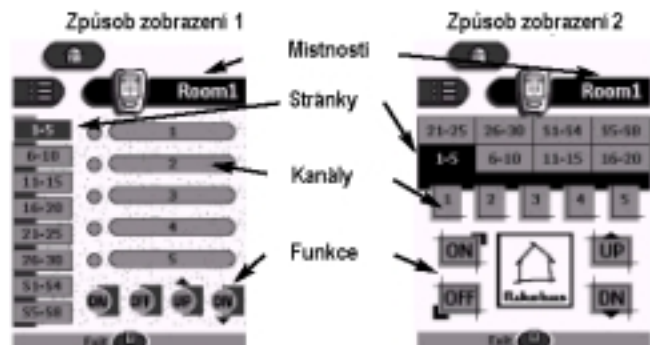
Dělení do úrovní začíná úrovní 1: v této úrovni lze zvolit jednu z 10 místností (Room). Předpokládá se jeden IR přijímač v každé místnosti. Skupinu 5 místností (Room 1–5 nebo Room 6–10) lze zvolit stisknutím ikony <1-5> nebo <6-10> v dolní části displeje.

Původní názvy místností (Room 1 atd.) lze změnit zapsáním konkrétních názvů (viz Názvy níže a také návod ovládače Pronto).

Úroveň 2 se otevře stiskem některého tlačítka (ikony na displeji) Room 1 až Room 5 nebo Room 6 až Room 10. Na této úrovni lze aktivovat příslušný kanál a funkci (jak bylo vysvětleno výše při popisu funkce IR přijímače).



Kanály jsou na úrovni 2 seskupeny do 6 stránek (Page) po 5-ti kanálech (1-5, 6-10, 11-15 atd., až 30), celkem tedy 30 kanálů pro všeobecné použití. Dvě stránky (51-54 a 55-58) jsou rezervovány pro světelné scény, aktivní jsou v nich jen dva kanály, v každé skupině jeden kanál (další lze aktivovat dodatečně). Celkem je tedy k dispozici 32 kanálů (z 39 možných jednoho sběrníkového tlačítka s IR přijímačem). Tyto kanály a jejich funkce lze v systému Nikobus volně naprogramovat (tj. přiřadit jistou funkci spínací nebo jiné jednotky).



Úroveň 2 (úroveň místnosti) tudíž sestává z 8 stránek (Page), které se volí stiskem tlačítka po levém okraji (způsob zobrazení 1) nebo v horní části (způsob zobrazení 2).

Po zvolení stránky se otevře 5 kanálů (u stránek 51-54 a 55-58 jen 1 kanál pro světelnou scénu). Po volbě příslušného kanálu se stiskne tlačítko funkce:

ON (zap), **OFF** (vyp), **UP** (nahoru nebo více), **DN** (down - dolů nebo méně).

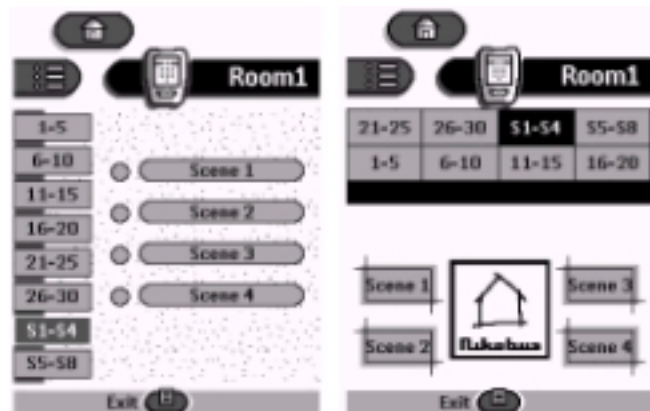
Tlačítka funkce jsou ekvivalentní tlačítkovým bodům sběrníkových tlačítek a programují se v příslušných funkcích spínací, roletové nebo stmívací jednotky systému Nikobus. Uspořádání na displeji v způsobu zobrazení (style) 2 je obdobné jako u sběrníkového tlačítka:

ON **UP**
OFF **DN**

Tlačítkem Exit se lze vrátit do úrovně 1 a zvolit např. jinou místnost.

Jsou-li příslušné funkce v systému Nikobus naprogramovány pro ovládání dálkovým ovládačem Pronto, lze je vyvolat, tj. ovládat příslušné spotřebiče nasměrováním ovládače na příslušný IR přijímač ve zvolené místnosti a stisknutím příslušného kanálu (LED na IR přijímači bliká pomalu) a funkce. Po přijetí kódu funkce bliká LED na IR přijímači rychle a příslušný spotřebič je aktivován.

Pro vyvolání světelné scény se stiskne některá ze dvou posledních stránek (LED na IR přijímači bliká pomalu) a příslušná světelná scéna (LED na IR přijímači bliká rychle). Světelnou scénu lze přeprogramovat delším stiskem (déle než 3s) příslušného tlačítka na ovládači (stejně jako u sběrníkového tlačítka).



Další podrobnosti jsou uvedeny v návodech na používání spínací, roletové a stmívací jednotky Nikobus.

Názvy

Místnostem (Room 1 až 5) a kanálům lze přiřadit praktické názvy pomocí tlačítka **mode** (ve spodní části displeje), pak **LABEL** (popíska) a následním stisknutím tlačítka, název kterého chceme zadat. Zobrazí se virtuální klávesnice, kterou zadáme název. Další podrobnosti jsou uvedeny v návodu na používání dálkového ovládače Pronto, v kapitole Názvy tlačítek a názvy volby menu.

Poznámky

Lze změnit i názvy stránek, vyžaduje si to však více úsilí, protože se musí změnit názvy všech 8 stránek.

Změní-li se název místnosti (Room 1 až 5) na úrovni 1, musí se změnit i název místnosti i na úrovni 2 (stačí změnit název jen na jedné stránce, na všech ostatních stránkách jsou příslušné místnosti přejmenovány automaticky. Při změně názvu na úrovni 1 se postupuje podle návodu na používání dálkového ovládače Pronto, kapitoly Názvy tlačítek, při změně názvu na úrovni 2 se postupuje podle "Názvy volby menu".

Názvy lze změnit i aplikací ProntoEdit (doporučujeme jen pro pokročilé).

Praktický příklad použití dálkového IR ovládače Pronto

Místnost (Room) 1 je označena jako "obyvak" a kanál (Channel) 1 jako "osvětlení sezení", podobně místnost 2 jako "kuchyn" a kanál 1 jako "jídlný stůl". Při nasměrování ovládače Pronto v obývací místnosti na IR přijímač a stisknutí "obyvak" a "osvětlení sezení" stiskneme příslušnou funkci a osvětlení se změní. Stejně se stejným ovládačem v kuchyni upraví osvětlení stolu v jídelní části. Samozřejmě, že příslušné funkce musí být naprogramovány také v jednotkách systému Nikobus.

Programování funkcí jednotek Nikobus s ovládním pomocí IR ovládače Pronto

Programování jednotek Nikobus je úplně stejné jako při programování se sběrníkovými tlačítky. Na jednotce se zvolí příslušná funkce (mode) a výstup a pak se v příslušné místnosti na ovládači Pronto stiskne příslušný kanál a následně funkční tlačítko (ON, OFF, UP, DN), načte příslušný IR přijímač v místnosti vyše na sběrnici Nikobus zprávu, která je přijata programovanou jednotkou. Tím je programování vazby <tlačítko ovládače Pronto – funkce spotřebiče> ukončeno.

Příklad programování

Naprogramování stmívání osvětlení sezení v obývacím pokoji: stmívací modul Nikobus 05-007-02 se přepne do režimu programování, zvolí se příslušný výstup (např. 3) a funkce (mode, např. 2). Pak se ovládač Pronto nasměruje na IR přijímač v obývacím pokoji, zvolí se místnost "obyvak", kanál 1 "osvětlení sezení" a stiskne se libovolné funkční tlačítko (jedno ze 4 – funkce – mode 2 vyžaduje 4 tlačítkové body). Jednotka stmívání signalizuje dlouhým pípnutím provedení naprogramování.

Technická pomoc

Další informace o výrobcích Moeller naleznete na webových stránkách: www.moeller-cz.com. V případě dotazů kontaktujte technickou podporu firmy Moeller: nikobus@moeller-cz.com.

Informace pro pokročilejší uživatele je uvedena na stránce Nikobus Pronto pod označením "Advanced user" – pokročilý uživatel.

Pro pokročilé uživatele

Soubor nikobus.ccf je určen pro snadné ovládání systému Nikobus ovládačem Pronto. Uživatel si může soubor libovolně upravit pro vlastní specifické požadavky, a to pomocí PC a aplikačního software ProntoEdit. Kódy RC 5, které jsou použity pro ovládání IR přijímačů Nikobus 05-081 nebo 05-085, jsou obsaženy v přístroji (device) NB_lib. Panel Channels obsahuje kódy pro 39 kanálů + kód pro výběr IR přijímače. Panel Actions obsahuje kódy pro 4 funkční tlačítka: horní vlevo (TL), horní vpravo (TR), dolní vlevo (BL), dolní vpravo (BR). Uživatel si může podle vlastní potřeby vytvořit vlastní panel a přístroj podle svých potřeb. Avšak firma Niko nemůže poskytnout technickou podporu pro zákaznické návrhy. Různé typy, nástroje a příklady jsou uvedeny na kontaktech:

http://www.madravings.com/pronto/pronto_main.html,

<http://www.remotecentral.com/files/main.htm>.

Přeje-li si zákazník používat jen jeden způsob zobrazení nebo jen některé z 10 místností (Room), lze nepotřebná tlačítka jednoduše z displeje vymazat. Stiskne se tlačítko Mode a DEL (výmaz). Podrobnosti jsou uvedeny v návodu ovládače Pronto (v části "Removing and restoring" – výmaz a obnovení). Lze také modifikovat soubor pomocí aplikace ProntoEdit a následně zapsat upravenou verzi souboru zpět do ovládače Pronto.

Lze také zkopírovat část souboru nikobus.ccf do vlastního souboru Pronto. Podrobnosti jsou uvedeny v Návodu na používání ProntoEdit v části "Advanced tasks" – pokročilejší úlohy. Návod na používání ProntoEdit lze stáhnout ze stránky: <http://www.pronto.philips.com/>.

Kódy pro IR přijímače 05-081 a 05-085

Přijímač reaguje na standardní kódy RC5.

Podrobné informace o struktuře kódů RC 5 jsou na stránce:

<http://users.pandora.be/nenya/electronics/rc5/index.htm>.

Systémová adresa

Systémová adresa IR přijímače Nikobus je 28 (dekadicky)

Povely

Přehled povelů, které odpovídají 39 kanálům a 4 funkčním tlačítkům je uveden níže. Čísla kódů jsou dekadická.

Funkční tlačítko Kód povelu RC 5

vlevo nahoru	32
vlevo dole	33
vpravo nahoru	16
vpravo dole	17

Kanál	Povel RC 5	Kanál	Povel RC 5	Kanál	Povel RC 5	Kanál	Povel RC 5
1	1	11	34	21	44	31	54
2	2	12	35	22	45	32	55
3	3	13	36	23	46	33	56
4	4	14	37	24	47	34	57
5	5	15	38	25	48	35	58
6	6	16	39	26	49	36	59
7	7	17	40	27	50	37	60
8	8	18	41	28	51	38	61
9	9	19	42	29	52	39	62
10	0	20	43	30	53		

Select 63: Kód Select vysílají podle potřeby univerzální ovládače při změně systémové adresy (např. při přepnutí z televize na Nikobus). Kód Select nemění zvolený kód kanálu. LED přijímače signalizuje jen příjem kódu.